

# Programmakaart Sociaal domein

Portefeuillehouders: A. Tromp en K. Valkering

## Wat zijn de belangrijkste ontwikkelingen voor het programma Sociaal domein?

- Van 2019 tot 2040 groeit het aantal 65-plussers in de regio Alkmaar met 43%, dit leidt tot meer vraag naar zorg.
- Ouderen wonen langer zelfstandig; sinds 1980 groeide het aandeel zelfstandig wonende 80-plussers van 37% naar 89%.
- De levensverwachting van Nederlanders stijgt, maar het deel van het leven dat ze in goede gezondheid doorbrengen gemiddeld niet.
- Het aandeel eenzame 75-plussers in Nederland is meer dan verdubbeld in 2020 (35%) ten opzichte van 2019 (17%).
- De vraag naar mantelzorg neemt toe in Nederland, terwijl het aantal mantelzorgers afneemt.
- In 2020 kampten 520 huishoudens in Bergen (NH) (3,7%) met geregistreerde problematische schulden.
- Het aandeel mensen dat andere burgers neigt te vertrouwen daalde in Nederland van 68% (2019) naar 60% (2010).

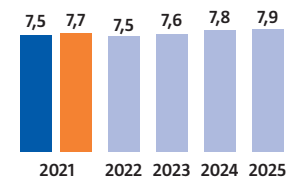
## Wat zijn de belangrijkste beleidsdoelen voor het programma Sociaal domein?

- Doel A** In 2025 hebben inwoners van Bergen (NH) een betere gezondheid.
- Doel B** In 2025 hebben minder inwoners van Bergen (NH) problematische schulden.
- Doel C** In 2025 voelen inwoners van Bergen (NH) meer onderlinge saamhorigheid.

## Wat zijn de indicatoren bij de beleidsdoelen voor het programma Sociaal domein?

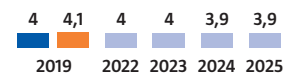
**Doel A** In 2025 hebben inwoners van Bergen (NH) een betere gezondheid.

Welk rapportcijfer geven inwoners gemiddeld voor hun gezondheid?



Bron: VNG – Burgerpeiling Waarstaatjegemeente.nl

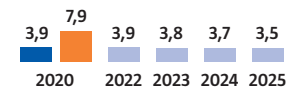
Welk percentage verzekerden heeft twee of meer chronische aandoeningen?



Bron: Vektis

**Doel B** In 2025 hebben minder inwoners van Bergen (NH) problematische schulden.

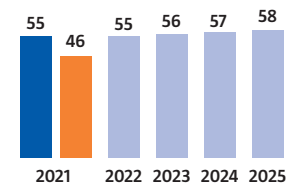
Welk percentage huishoudens heeft problematische schulden?



Bron: CBS – Schuldenproblematiek

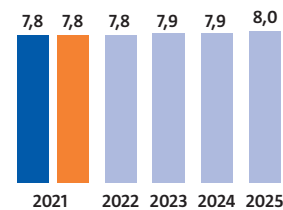
**Doel C** In 2025 voelen inwoners van Bergen (NH) meer onderlinge saamhorigheid.

Welk percentage inwoners is de afgelopen 12 maanden actief geweest in het verenigingsleven?

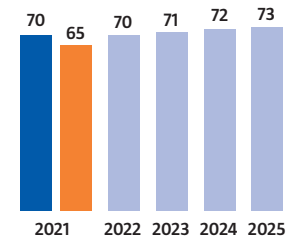


Bron: VNG – Burgerpeiling Waarstaatjegemeente.nl (voor alle indicatoren)

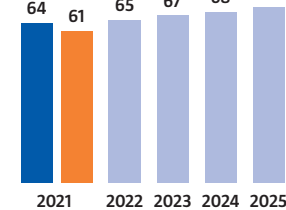
Welk rapportcijfer geven inwoners voor de verbondenheid in hun buurt?



Welk percentage van de inwoners zet zich in voor burens?



Welk percentage inwoners ervaart nauwelijks of geen gevoelens van eenzaamheid?



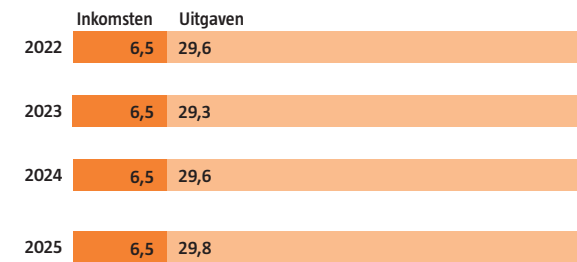
## Wat zijn de belangrijkste activiteiten om de beleidsdoelen voor het programma Sociaal domein te bereiken?

- We voeren (via de GGD) de taken uit van de Wet Publieke Gezondheid uit, zoals voor infectiebestrijding.
- We voorkomen gezondheidsproblemen, zoals door te voorzien in (sport)activiteiten voor ouderen.
- We bieden laagdrempelige hulp aan inwoners die zichzelf niet of moeilijk redden, zoals hulp bij het huishouden.
- We voeren de door de raad vastgestelde actie-agenda Op weg naar een schuldenvrij Bergen (NH) uit.
- We verstrekken een bijstandsuitkering en/of bijzondere bijstand aan mensen die hierop zijn aangewezen.
- We begeleiden inwoners met bijstand en/of een beperking duurzaam naar werk, naar scholing of naar participatie.
- We stimuleren en ondersteunen vrijwilligers en hun organisaties, zoals via verzekeringen voor vrijwilligers.
- We geven ruimte aan initiatieven van inwoners om hun buurt leefbaarder te maken en faciliteren dit zo nodig.



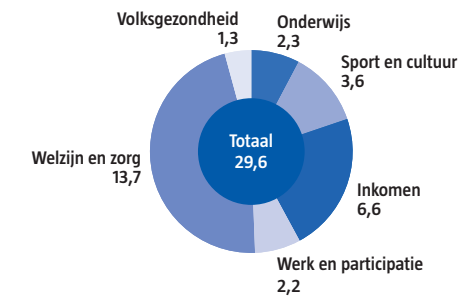
## Wat zijn de inkomsten en uitgaven van het beleid voor het programma Sociaal domein?

Wat zijn de verwachte inkomsten en uitgaven voor dit programma in 2022-2025?



Bedragen in miljoenen euro

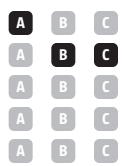
Waaraan geeft Bergen (NH) in 2022 geld uit voor dit programma?



Bedragen in miljoenen euro

## Welke verbonden partijen zijn betrokken bij het programma Sociaal domein?

- Gezondheidsdienst Hollands Noorden (GGD)
- Werkvoorzieningsschap Noord Kennemerland (WNK)
- Gemeenschappelijk orgaan Intergemeentelijk Stichting Openbaar Basisonderwijs (ISOB-raad)
- Intergemeentelijke Stichting Openbaar Basisonderwijs (ISOB)
- Stichting Openbaar Voortgezet Onderwijs Noord-Holland Noord (SOVON)



## Wat is het doel en wie is de doelgroep van deze voorbeeldkaart?

Het doel van de kaart is om raadsleden, collegeleden en ambtenaren te inspireren samen te gaan werken aan een gemeentebegroting die onder meer:

- goed leesbaar is: heldere taal, op hoofdlijnen, compact en meer visueel;
- een beperkt aantal doelen bevat (geformuleerd als te bereiken maatschappelijke effecten) met enkele relevante indicatoren en
- inhoudelijk consistent is doordat de belangrijkste relaties tussen doelen, activiteiten en geld zijn aangegeven.

Om een zo realistisch mogelijk voorbeeld te maken heeft De Argumentenfabriek zich gebaseerd op bestaande informatie uit

onder meer programma 1B van de concept-begroting 2022-2025, het coalitieakkoord en beleidsstukken van de gemeente Bergen (NH) en eerder werk van De Argumentenfabriek voor andere gemeenten. Door gebrek aan menskracht bij de BUCH, de werkorganisatie voor de gemeenten Bergen (NH), Uitgeest, Castricum en Heiloo, heeft De Argumentenfabriek de informatie op de kaart niet ambtelijk kunnen laten controleren en aanvullen. Om die reden is de informatie op de kaart nadrukkelijk een voorbeeld en géén weergave of samenvatting van de informatie in de door de raad vast te stellen Begroting 2022-2025 van de gemeente Bergen (NH). Dat geldt nadrukkelijk ook voor de streefwaarden voor 2022-2025 bij de indicatoren: deze zijn verzonden door De Argumentenfabriek.

### Over deze kaart

Deze kaart toont een voorbeeld van een (fictief) programma Sociaal Domein van de begroting van de gemeente Bergen (NH). De kaart is gemaakt door De Argumentenfabriek in opdracht van wethouder Van den Beld (Financiën) na een verzoek van de gemeenteraad van Bergen (NH). We danken alle mensen die hebben meegedacht over de inhoud van deze kaart.