

Optiekaart Gemeente Waterland

Welke opties voor de bestuurlijke toekomst van Waterland onderscheiden we?

Maximale zelfstandigheid

Omvang gemeente

- Waterland bestaat uit de kernen Broek in Waterland, IJpendam, Katwoude, Marken, Monnickendam, Overleek, Purmer, Uitdam, Watergang en Zuiderwoude.
- Waterland telt circa 17.250 inwoners en heeft een oppervlakte van 11.564 hectare.

Bestuurlijke organisatie

- Waterland heeft een zelfstandige gemeenteraad met 17 raadsleden en een eigen griffie.
- Waterland heeft een zelfstandig college met een burgemeester en circa vier (deeltijd)wethouders.

Ambtelijke organisatie

- Waterland heeft een eigen ambtelijke organisatie met een formatie van circa 145 fte.
- Waterland werkt met eigen processen zoals voor ict, inkoop, burgerzaken en bijstand.

Regionale samenwerking

- Waterland werkt regionaal samen in het sociaal domein, bij primair onderwijs en via de GGD.
- Waterland werkt samen in de Vervoer- en Metropoolregio Amsterdam en Recreatieschap Twiske/Waterland.
- Waterland werkt samen in de Veiligheidsregio Zaanstreek-Waterland en via de Omgevingsdienst IJmond.
- Waterland werkt samen bij het Waterlands Archief en de Ombudsman Metropool Amsterdam.
- Waterland en Landsmeer werken niet langer samen bij diensten voor personeel, ict, inkoop en lokale uitvoeringstaken voor Wmo, Jeugdwet en Participatiewet.

Financiën

- Waterland heeft een gemeentebegroting van circa 31 tot 35 miljoen euro.

Ambtelijke fusie

Omvang gemeente

- Waterland bestaat uit de kernen Broek in Waterland, IJpendam, Katwoude, Marken, Monnickendam, Overleek, Purmer, Uitdam, Watergang en Zuiderwoude.
- Waterland telt circa 17.250 inwoners en heeft een oppervlakte van 11.564 hectare.

Bestuurlijke organisatie

- Waterland heeft een zelfstandige gemeenteraad met 17 raadsleden en een eigen griffie.
- Waterland heeft een zelfstandig college met een burgemeester en circa vier (deeltijd)wethouders.

Ambtelijke organisatie

- Waterland bundelt haar ambtelijke capaciteit en bedrijfsvoeringsmiddelen met één of meer buurgemeenten.
- De partners bundelen dit in een aparte rechtspersoon of bij één grote gemeente (gastheermodel).
- Bij de rechtspersoon of gastheer werken circa 250 tot 14.500 fte met geharmoniseerde arbeidsvoorwaarden.
- De rechtspersoon of gastheer werkt met geharmoniseerde processen zoals voor ict, burgerzaken en bijstand.
- De rechtspersoon of gastheer werkt in opdracht van de besturen van de deelnemende gemeenten.

Regionale samenwerking

- Waterland werkt regionaal samen in het sociaal domein, bij primair onderwijs en via de GGD.
- Waterland werkt samen in de Vervoer- en Metropoolregio Amsterdam en Recreatieschap Twiske/Waterland.
- Waterland werkt samen in de Veiligheidsregio Zaanstreek-Waterland en via de Omgevingsdienst IJmond.
- Waterland werkt samen bij het Waterlands Archief en de Ombudsman Metropool Amsterdam.

Financiën

- Waterland heeft een gemeentebegroting van circa 30 tot 34 miljoen euro.
- Waterland betaalt voor de diensten die ze afneemt van de rechtspersoon of gastheer.

Bestuurlijke fusie

Omvang gemeente

- Waterland met haar tien kernen is onderdeel van een grotere fusiegemeente.
- De fusiegemeente telt circa 29.000 tot 900.000 inwoners en heeft een oppervlakte van circa 14.000 tot 34.000 ha.

Bestuurlijke organisatie

- Waterland vormt samen met één of meer buurgemeenten één nieuwe fusiegemeente.
- De fusiegemeente heeft een gemeenteraad met 21 tot 45 raadsleden en een eigen griffie.
- De fusiegemeente heeft een college met een burgemeester en circa vier tot acht (voltijds) wethouders.

Ambtelijke organisatie

- De fusiegemeente bundelt personeel en bedrijfsvoering van de fuserende gemeenten.
- De fusiegemeente werkt met geharmoniseerde processen zoals voor ict, inkoop, burgerzaken en bijstand.
- Bij de fusiegemeente werken circa 250 tot 14.500 fte met geharmoniseerde arbeidsvoorwaarden.

Regionale samenwerking

- De fusiegemeente werkt regionaal samen in het sociaal domein, bij primair onderwijs en via de GGD.
- De fusiegemeente werkt samen in de Vervoer- en Metropoolregio Amsterdam en het Recreatieschap.
- De fusiegemeente werkt samen in de Veiligheidsregio Zaanstreek-Waterland en via de Omgevingsdienst IJmond.
- De fusiegemeente werkt samen bij het Waterlands Archief en de Ombudsman Metropool Amsterdam.
- Bij een fusie met Amsterdam zijn geen regionale samenwerkingsafspraken nodig over de Ombudsman.

Financiën

- De fusiegemeente heeft een gemeentebegroting van circa 50 miljoen tot 5,1 miljard euro.
- De fusiegemeente harmoniseert de belastingtarieven voor haar inwoners zodat deze voor iedereen gelijk zijn.

Kenmerkenkaart Waterland en buurgemeenten



Geografische ligging

Wat kenmerkt Waterland en haar buurgemeenten?

Kerngegevens (2018)

	Algemene gegevens		Bestuur en organisatie			Financiën		
	Aantal inwoners	Oppervlakte (hectare)	Aantal raadsleden	Aantal wethouders	Aantal ambtenaren	Uitgaven (x miljoen) ¹⁾	Woonlasten ²⁾	Weerstandsvermogen ³⁾
Amsterdam	854.047	21.932	45	8	14.072 fte	€ 5.056	€581	voldoende
Beemster	9.702	7.208	13	3	n.v.t. ⁴⁾	€ 20	€ 893	uitstekend
Edam-Volendam	35.953	2.478	25	4	264 fte	€ 86	€715	uitstekend
Landsmeer	11.435	2.649	15	2	97 fte	€ 20	€857	uitstekend
Oostzaan ³⁾	9.735	1.608	13	3	54 fte	€ 18	€899	uitstekend
Purmerend	79.983	2.456	37	5	685 fte ⁴⁾	€ 235	€721	voldoende
Waterland	17.259	11.564	17	4	135 fte	€ 32	€768	uitstekend
Wormerland ³⁾	15.995	4.514	17	4	89 fte	€ 31	€832	uitstekend
Zaanstad	154.865	8.304	39	7	1.125 fte	€ 473	€839	voldoende

¹⁾ Uitgaven gemeentebegroting, exclusief mutaties reserves
²⁾ Gemiddelde lasten van een meerpersoonshuishouden voor onroerendezaakbelasting (ozb) en riool- en afvalstoffenheffing.
³⁾ Weerstandsvermogen gaat over de mogelijkheid van een organisatie om eventuele calamiteiten financieel op te vangen. De kwalificaties in de tabel zijn bepaald met gebruik van het waarderingssysteem van het Nederlands Adviesbureau voor Risicomanagement en de Universiteit Twente.
⁴⁾ Oostzaan en Wormerland werken ambtelijk samen in de samengevoegde werkorganisatie OVER-gemeenten.
⁵⁾ Purmerend verricht sinds 2014 ambtelijke werkzaamheden voor Beemster. Beide gemeenten hebben de intentie uitgesproken per 1-1-2022 bestuurlijk te fuseren.

Over deze kaart

In het coalitieakkoord 2018-2022 van de gemeente Waterland staat dat de gemeenteraad van Waterland uiterlijk 2020 een besluit neemt over de bestuurlijke toekomst van Waterland. De gemeente Waterland heeft De Argumentenfabriek gevraagd om de argumenten voor en tegen

drie opties voor deze bestuurlijke toekomst in kaart te brengen. De argumenten staan op drie afzonderlijke Argumentenkaarten. Deze Optiekaart bevat een neutrale beschrijving van de drie opties. We danken alle mensen die hebben meegedacht over de inhoud van deze kaarten.

Argumentenkaart optie 1: maximale zelfstandigheid

Gemeente Waterland

Wat zijn voor gemeente Waterland argumenten voor en tegen maximale zelfstandigheid?

Voor

Tegen

Een zelfstandig Waterland blijft vertrouwde diensten bieden aan inwoners

- Inwoners behouden hun vertrouwde lokale voorzieningen, zoals zwembad en bibliotheek.
- Burgerloketten blijven waarschijnlijk nabij en bereikbaar, omdat het bestuur hier zelfstandig over besluit.
- Inwoners die dat wensen houden korte en vertrouwde lijnen met bestuurders, raadsleden en ambtenaren.

Inwoners

Een zelfstandig Waterland blijft herkenbaar met veel betrokken inwoners

- De gemeente blijft Waterland heten en tien kernen houden, net als nu.
- Lokale waarden als het open landelijke karakter van Waterland komen waarschijnlijk niet ter discussie te staan.

Een zelfstandig Waterland maakt het voor (kleine) bedrijven en instellingen makkelijker succesvol te zijn

- Organisaties weten in kleine gemeenten bestuur en ambtenaren snel te vinden, ook bij kleine problemen.
- Kleine ondernemers kunnen makkelijker meedingen naar opdrachten van kleine gemeenten dan van grote.

Bedrijven

Een zelfstandig Waterland draagt bij aan de kwaliteit van democratie en bestuur in Waterland

- Kleine gemeenten hebben een hogere verkiezingsopkomst dan grote gemeenten (>30.000 inwoners).
- Waterland houdt zeventien volksvertegenwoordigers (1 per 1.015 inwoners), die hun kernen goed kennen.
- Specifieke behoeften van kleine kernen krijgen meer aandacht als Waterland zelfstandig blijft.
- College en raad blijven autonoom beslissen over Waterlandse aangelegenheden en prioriteiten.
- In een kleine organisatie zien college en ambtenaren elkaar frequenter, hierdoor werken ze beter samen.

Bestuur

Een zelfstandig Waterland kan flexibel samenwerken in de regio

- College en raad kunnen per situatie en per periode bekijken of en hoe ze regionaal willen samenwerken.

Voor

Een zelfstandig Waterland kan haar organisatie zelf inrichten en werkt makkelijk samen

- Waterland houdt volledig zeggenschap over de bedrijfsvoering van de gemeente.
- De ambtelijke organisatie kent weinig managementlagen en blijft zo wendbaar en doelmatig.
- Een kleine organisatie met veel taken prikkelt medewerkers inventief te zijn en samen te werken met derden.

Ambtelijke organisatie

Een zelfstandig Waterland is een stabiele en aantrekkelijke werkgever

- Medewerkers kennen elkaar en hebben relatief veel contact met hun bestuurders, dit maakt hun werk leuk.
- Medewerkers ondervinden geen hinder van een grote reorganisatie als gevolg van een fusie.

Een zelfstandig Waterland voorkomt stijgende woonlasten

- Kleine gemeenten (<50.000 inwoners) kennen gemiddeld lagere lokale lasten dan grotere gemeenten.

Financiën

Een zelfstandig Waterland kan haar dienstverlening aan inwoners moeilijk uitbreiden

- Het gemeentehuis blijft waarschijnlijk slechts vierentwintig uur per week open voor inwoners.
- Waterland blijft verstoken van publieke voorzieningen waar weinig vraag naar is, zoals voorschoolse opvang.
- Inwoners kunnen beperkt digitaal zaken doen met de gemeente door gebrek aan menskracht en kennis.

Inwoners

Menig inwoner voelt zich weinig betrokken bij een zelfstandig Waterland

- Veel inwoners verbinden zich al decennia meer met hun kern dan met het sinds 1991 zelfstandige Waterland.

Bedrijven

Een zelfstandig Waterland maakt het voor bedrijven en instellingen moeilijk succesvol te zijn

- Een kleine gemeente kan organisaties bij details niet goed helpen omdat ze weinig specialisten in huis heeft.
- Organisaties die actief zijn in meerdere gemeenten houden last van verschillen in regelgeving.

Bestuur

Een zelfstandig Waterland verzwakt de kwaliteit van democratie en bestuur in Waterland en geeft onrust

- De raad heeft door decentralisaties meer werk dan voorheen, maar blijft klein met beperkte ondersteuning.
- Politieke partijen werven lastig raadsleden en bestuurders door een 'kleine vijver' en bescheiden vergoedingen.
- Risico's op vriendjespolitiek door de korte afstand tussen inwoners en bestuur blijven bestaan.
- Kleine gemeenten sturen vaker op details, wat weinig professionele ruimte laat aan uitvoerders.
- Zelfstandigheid biedt maar deels bestuurlijke rust als een (onvrijwillige) fusie boven de markt blijft hangen.

Een zelfstandig Waterland blijft een kleine speler in een zwakke regio en verkleint opties voor buurgemeenten

- De invloed van Waterland in de regio neemt verder af, omdat buurgemeenten onderling wel fuseren.
- Zelfstandigheid beperkt de (fusie)mogelijkheden voor buurgemeenten die dit wensen, zoals Landsmeer.
- De regio blijft een ingewikkelde bestuurlijke constellatie met veel spelers en weinig daadkracht.

Tegen

Een zelfstandig Waterland houdt moeite beleid goed voor te bereiden en uit te voeren

- Waterland kan met de huidige capaciteit grote opgaven zoals de energietransitie moeilijk aan.
- Waterland telt nog meer 'éénpitters' als het verband met Landsmeer stopt, zo blijft de organisatie kwetsbaar.
- Waterland heeft weinig medewerkers, dit maakt specialisatie en vervanging bij afwezigheid lastig.
- Waterland mist een kans voor innovatie van beleid en uitvoering als ze niet hoeft te reorganiseren.

Ambtelijke organisatie

Een zelfstandig Waterland is niet aantrekkelijk als werkgever

- Waterland werft en houdt mensen met moeite vast omdat de organisatie weinig groeikansen biedt.
- Medewerkers houden slechtere arbeidsvoorwaarden dan in grote gemeenten, zoals minder geld voor scholing.
- Het ontbinden van de overeenkomst met Landsmeer leidt tot een reorganisatie met risico op onrust.

Financiën

Een zelfstandig Waterland mist kostenvoordelen die andere gemeenten wel hebben

- Waterland realiseert weinig schaalvoordelen bij inkoop en betaalt zo relatief meer dan grotere gemeenten.
- Waterland blijft externe adviseurs inhuren omdat ze zelf (specialistische) kennis ontbeert.
- Waterland is meer geld kwijt aan personeel en ict als ze niet meer ambtelijk met Landsmeer samenwerkt.

Over deze kaart

In het coalitieakkoord 2018-2022 van de gemeente Waterland staat dat de gemeenteraad van Waterland uiterlijk 2020 een besluit neemt over de bestuurlijke toekomst van Waterland. De gemeente Waterland heeft De Argumentenfabriek gevraagd om de argumenten voor en tegen drie opties voor deze bestuurlijke toekomst in kaart te brengen. De argumenten staan op drie afzonderlijke Argumentenkaarten. Deze Argumentenkaart toont de optie 'Maximale zelfstandigheid'. We vergelijken deze optie met de huidige situatie in Waterland. Een aparte Optiekaart bevat een beschrijving van de drie opties. We danken alle mensen die hebben meegedacht over de inhoud van deze kaarten.

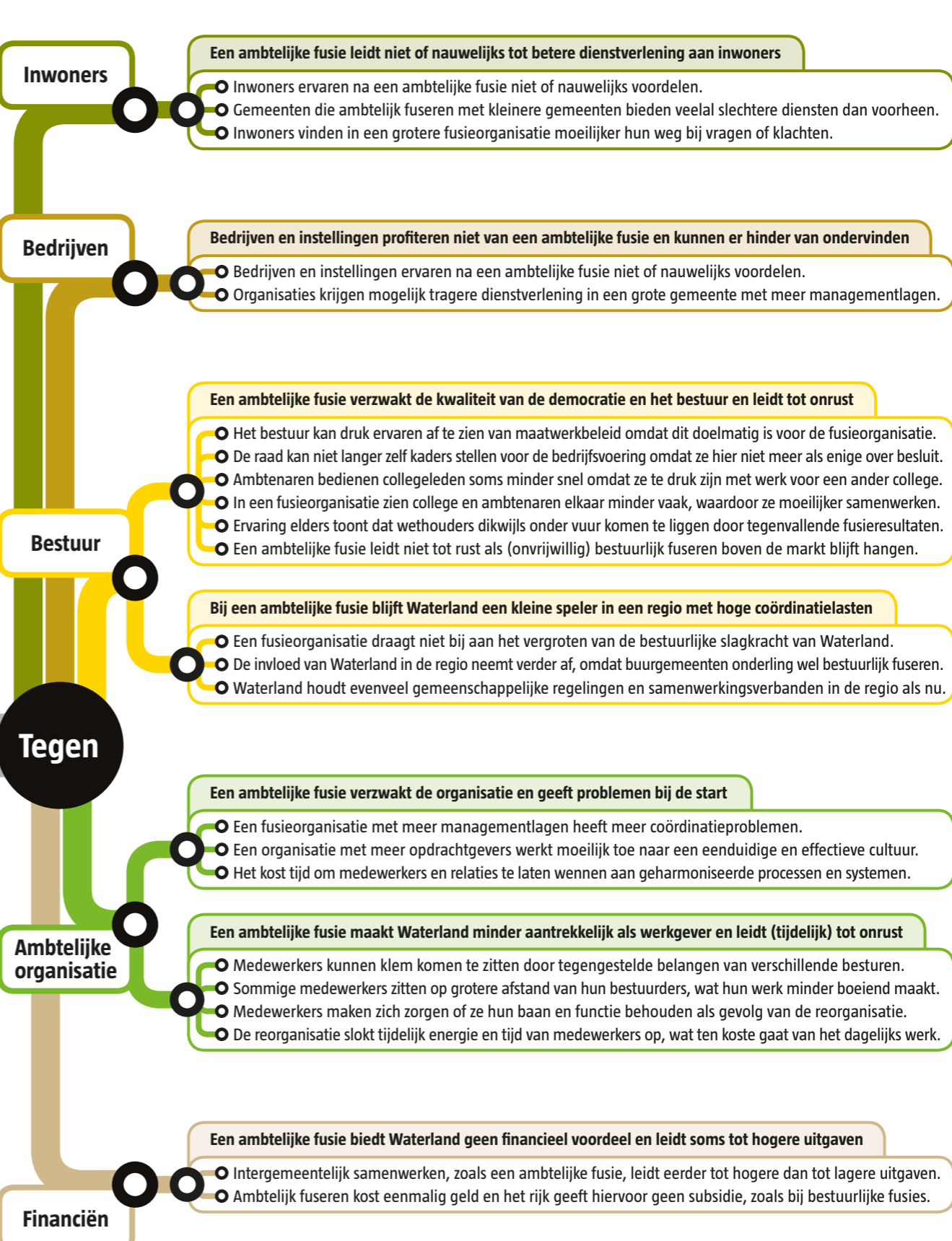
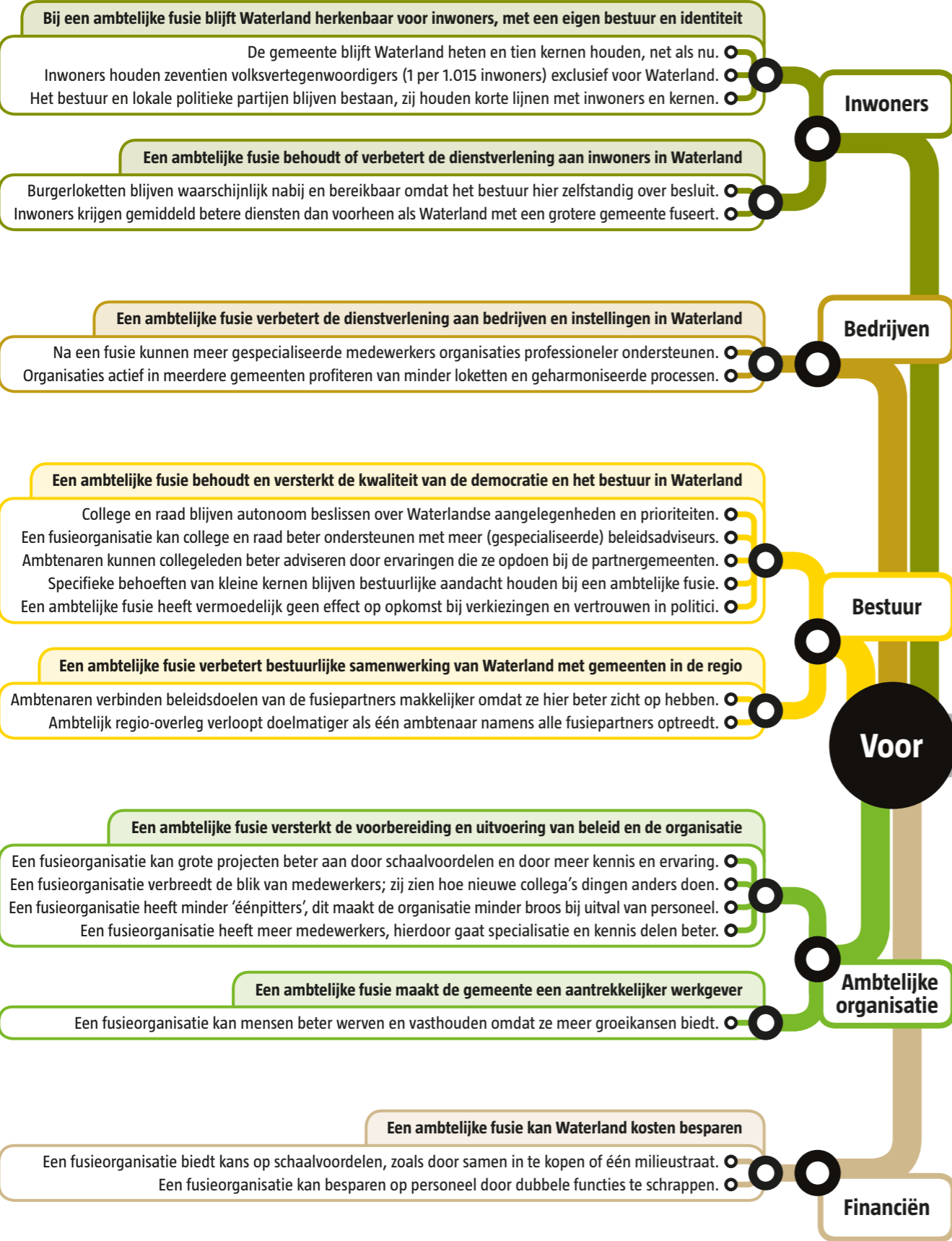
Argumentenkaart optie 2: ambtelijke fusie

Gemeente Waterland

Wat zijn voor gemeente Waterland argumenten voor en tegen een ambtelijke fusie?

Voor

Tegen



Over deze kaart

In het coalitieakkoord 2018-2022 van de gemeente Waterland staat dat de gemeenteraad van Waterland uiterlijk 2020 een besluit neemt over de bestuurlijke toekomst van Waterland. De gemeente Waterland heeft De Argumentenfabriek gevraagd om de argumenten voor en tegen drie opties voor deze bestuurlijke toekomst in kaart te brengen. De argumenten staan op drie afzonderlijke Argumentenkaarten. Deze Argumentenkaart toont de optie 'Ambtelijke fusie'. We vergelijken deze optie met de huidige situatie in Waterland. Een aparte Optiekaart bevat een beschrijving van de drie opties. We danken alle mensen die hebben meegedacht over de inhoud van deze kaarten.

Argumentenkaart optie 3: bestuurlijke fusie

Gemeente Waterland

Wat zijn voor gemeente Waterland argumenten voor en tegen een bestuurlijke fusie?

Voor

Tegen

Inwoners

Een bestuurlijke fusie leidt tot betere diensten voor inwoners van Waterland

- Loketten zijn vaker en langer open omdat na de fusie meer medewerkers de balie(s) kunnen bemensen.
- De fusiegemeente kan inwoners voorzieningen bieden waar nu weinig vraag naar is, zoals voorscholen.
- Inwoners krijgen betere digitale diensten door meer deskundigheid en geld voor ict.

Bedrijven

Een bestuurlijke fusie verbetert de dienstverlening aan bedrijven en instellingen in Waterland

- Na een fusie kunnen meer gespecialiseerde medewerkers organisaties professioneler ondersteunen.
- Organisaties actief in meer gemeenten profiteren door minder loketten en geharmoniseerde processen.
- Grote bedrijven en instellingen krijgen met de fusiegemeente een gelijkwaardiger gesprekspartner.

Bestuur

Een bestuurlijke fusie versterkt de kwaliteit van democratie en bestuur in Waterland

- De gemeente kan grote bestuurlijke opgaven (zoals de energietransitie) beter aan met meer (ervaren) mensen.
- Raadsleden krijgen betere ambtelijke ondersteuning vanwege meer budget en een grotere griffie.
- Partijen werven makkelijker raadsleden en bestuurders door de 'grotere vijver' en hogere vergoedingen.
- Een fusie kan huidige bestuurlijke zwakten corrigeren, zoals risico op vriendjespolitiek en matige rolscheiding.
- Grote gemeenten sturen meer op hoofdlijnen, wat uitvoerders meer professionele ruimte geeft.

Een bestuurlijke fusie geeft de gemeente meer invloed en helpt buurgemeenten en partners in de regio

- De fusiegemeente legt bij regionaal overleg meer gewicht in de schaal dan Waterland nu.
- Een grote gemeente borgt Waterlands landelijke identiteit beter, vooral bij fusie met soortgelijke gemeenten.
- Gemeenten werken doeltreffender en doelmatiger samen omdat minder mensen bij overleg nodig zijn.
- Een bestuurlijke fusie kan buurgemeenten die willen of moeten fuseren helpen, zoals Landsmeer.
- Regionale organisaties zoals GGD werken doelmatiger omdat ze met minder gemeenten van doen hebben.

Ambtelijke organisatie

Een bestuurlijke fusie versterkt de bedrijfsvoering van de gemeente

- Een fusie dwingt managers en medewerkers (opnieuw) na te denken over het verbeteren van processen.
- Bij een fusiegemeente werken meer mensen, hierdoor gaat specialisatie en vervanging bij afwezigheid beter.

Een bestuurlijke fusie maakt de gemeente een aantrekkelijker werkgever

- Een fusiegemeente kan mensen beter werven en vasthouden omdat de organisatie meer groeikansen biedt.
- Medewerkers krijgen in een grotere gemeente betere arbeidsvoorwaarden, zoals meer budget voor scholing.

Bij een bestuurlijke fusie kan de gemeente besparen op kosten en krijgt ze eenmalig geld

- De gemeente kan dubbele functies schrappen, vastgoed verkopen en beter inkopen door schaalvoordelen.
- Fuserende gemeenten krijgen van het rijk eenmalig geld voor kosten als gevolg van de fusie.

Een bestuurlijke fusie kan leiden tot lagere lasten voor inwoners na harmonisatie van belastingtarieven

- Mogelijke partners als Amsterdam, Edam-Volendam en Purmerend kennen nu lagere lasten dan Waterland.

Financiën

Inwoners

Een bestuurlijke fusie leidt niet of nauwelijks tot betere dienstverlening aan inwoners

- Inwoners van fusiegemeenten ervaren na een bestuurlijke fusie niet of nauwelijks voordelen.
- Inwoners verliezen mogelijk lokale voorzieningen, zoals een zwembad, door overlap met voorzieningen elders.

Inwoners voelen zich minder betrokken bij hun gemeente na een bestuurlijke fusie

- De gemeentenaam 'Waterland' verdwijnt waarschijnlijk, sommige inwoners hechten hier sterk aan.
- Inwoners identificeren zich minder met een bestuur met weinig raadsleden uit Waterland of uit hun eigen kern.

Bedrijven

Bedrijven en instellingen profiteren niet van een bestuurlijke fusie en kunnen er hinder van ondervinden

- Bedrijven en instellingen ervaren na een bestuurlijke fusie niet of nauwelijks voordelen.
- Organisaties krijgen mogelijk tragere dienstverlening in een grote gemeente met meer managementlagen.
- Bij een fusie met Amsterdam maken regionale organisaties als GGD kosten door grenswijzigingen.

Bestuur

Een bestuurlijke fusie verzwakt de kwaliteit van democratie en bestuur in Waterland

- Grote gemeenten (>30.000 inwoners) hebben een lagere verkiezingsopkomst dan kleine gemeenten.
- Raadsleden zijn in een grotere gemeente minder herkenbaar voor inwoners, ze staan meer op afstand.
- Inwoners in een grotere gemeente zijn minder tevreden over, en hebben minder vertrouwen in lokale politici.
- Bij een fusie geeft Waterland vrijheid en invloed op om zelfstandig beleid voor Waterland te maken.
- Waterlandse politieke partijen verliezen mogelijk aan invloed in een fusiegemeente.
- In een fusiegemeente zien college en ambtenaren elkaar minder vaak, hierdoor werken ze moeilijker samen.

Bij een bestuurlijke fusie houdt de gemeente hoge coördinatielasten

- De gemeente houdt vrijwel evenveel gemeenschappelijke regelingen en samenwerkingsverbanden als nu.

Ambtelijke organisatie

Een bestuurlijke fusie verzwakt de bedrijfsvoering van de gemeente

- Een grotere organisatie met meer managementlagen heeft meer coördinatieproblemen.

Een bestuurlijke fusie maakt de gemeente minder aantrekkelijk als werkgever en leidt tot interne onrust

- Medewerkers voelen zich mogelijk minder thuis, door meer competitie en grotere afdelingen.
- Medewerkers gaan mogelijk elders werken omdat ze onzeker zijn over hun toekomst of opzien tegen de fusie.
- De reorganisatie slokt tijd en energie van medewerkers op, die ten koste gaat van het dagelijks werk.

Een bestuurlijke fusie biedt de gemeente geen financieel voordeel en leidt soms tot hogere uitgaven

- Recente herindelingen hebben niet geleid tot besparingen; het tegendeel is eerder waar.
- Een fusiegemeente is eenmalig geld kwijt aan een nieuw gemeentehuis of andere herhuisvesting.

Financiën

Een bestuurlijke fusie kan leiden tot hogere lasten voor inwoners na harmonisatie van belastingtarieven

- Mogelijke partners als Landsmeer, Oostzaan en Wormerland kennen nu hogere lasten dan Waterland.

Over deze kaart

In het coalitieakkoord 2018-2022 van de gemeente Waterland staat dat de gemeenteraad van Waterland uiterlijk 2020 een besluit neemt over de bestuurlijke toekomst van Waterland. De gemeente Waterland heeft De Argumentenfabriek gevraagd om de argumenten voor en tegen drie opties voor deze bestuurlijke toekomst in kaart te brengen. De argumenten staan op drie afzonderlijke Argumentenkaarten. Deze Argumentenkaart toont de optie 'Bestuurlijke fusie'. We vergelijken deze optie met de huidige situatie in Waterland. Een aparte Optiekaart bevat een beschrijving van de drie opties. We danken alle mensen die hebben meegedacht over de inhoud van deze kaarten.